



Комментирует
Михаил БОТВИННИК

ПЕРВАЯ ПАРТИЯ. 11—12 июля

Б. СПАССКИЙ — Р. ФИШЕР
Защита Нимцовича

1. d2—d4 Kg8—f6.

Спасский начинает первую партию матча на первенство мира ходом ферзевой пешки. Оповздав к началу игры на 7 минут, претендент избирает пока вполне обычный для него на первом ходу ответ.

2. c2—c4 e7—e6.

Фишер избегает защиты Грюнфельда, в которой он уже в прошлом проиграл две встречи Спасскому, и предпочитает играть то, что редко встречается в его партиях. Объясняется это, видимо, тем, что он опасается подготовленных в лаборатории его соперника дебютных вариантов.

3. Kg1—f3 d7—d5 4. Kb1—c3 Cf8—b4.

Итак, американский гроссмейстер довольно неожиданно останавливает свой выбор на защите Рагозина. Известно, что в возникшем положении хорошим продолжением за белых является 5. cd ed 6. Cg5, но чемпион мира предпочитает перевести игру с перестановкой ходов в русло одного из надежных и исследованных вариантов защиты Нимцовича.

5. e2—e3 0—0 6. Cf1—d3 e7—e5 7. 0—0 Kb8—c6 8. a2—a3.

Эта позиция сотни раз встречалась на практике, и ее можно без труда отыскать в любом дебютном справочнике. Самым распространенным ответом здесь является 8... C:c3.

8... Cb4—a5 9. Kc3—e2.

Ход в стиле покойного гроссмейстера А. Толуша, который в свое время был тренером Спасского. Пользуясь из общих соображений тем, что чернопольный слон соперника удален от королевского фланга и вместо обычной стоянки на e7 находится на a5, белые не прочь начать атаку на этом флан-

ге и стремятся сосредоточить здесь как можно больше фигур. В этом случае конь бы занял свое место на g3.

9... d5:c4 10. Cd3:c4 Ca5—b6.

Фишер не любит неопределенности. Он согласен потерять еще один темп на ход слоном лишь бы внести ясность в позицию. Все же, не переоценивая возможностей белых на атаку, черным, видимо, следовало продолжать 10... cd 11. ed Cc7.

11. d4:c5.

Поскольку белые фигуры были сильно связаны защитой пункта d4, Спасский принимает вполне естественное решение перевести игру в лучший эндшпиль. Мне не раз приходилось белыми играть аналогичные окончания, возникающие из принятого ферзевого гамбита и защиты Нимцовича. Похожая ситуация возникала у меня в матчевой встрече с М. Талем и на турнире в Гастингсе с Ю. Балашовым. Опередив соперника в развитии, белые имеют к тому же больше пространства. Все это в сочетании с возможностью быстро подвести короля к центру обеспечивает им определенное преимущество.

11... Fd8:d1.

Фишер опасается инициативы, могущей возникнуть у белых после 11... C:c5 12. Fc2.

12. Lf1:d1 Cb6:c5 13. b2—b4 Cc5—e7.

Любопытно, что этот слон занял свою обычную стоянку на e7, совершив почти кругосветное путешествие по полям f8—b4—a5—b6—c5—e7. Конечно, такая потеря времени не могла пройти даром.

14. Cc1—b2 Cc8—d7.

Вот это и есть, видимо, та самая новинка, ради которой американский гроссмейстер пошел на весь этот вариант. Крогиус в 1958 году против того же Спасского играл 14... b6, но потерпел поражение. Используя то обстоятельство, что нецелесообразно сейчас 15. C:f6 C:f6 и ладья a1 оказывается под боем, Фишер спешит закончить развитие ферзевого фланга.

15. La1—c1.

Может быть, стоило сразу подтянуть короля к центру 15. Kf1 или заблаговременно отвести слона на a2. Заслуживало также внимания 15. e4, стремясь еще больше стеснить черных в пространстве. Дальнейшие многочисленные замены слишком упрощают позицию.

15... Lf8—d8 16. Ke2—d4 Kc6:d4 17. Kf3:d4 Cd7—a4 18. Cc4—b3 Ca4:b3.

Разумеется, не 18... L:d4 ввиду 19. C:a4, и белые получают в окончании двух слонов.

19. Kd4:b3 Ld8:d1+.

Правильное решение. Черным нечего опасаться вторжения ладьи по линии d, ведь пункт d7 надежно прикрыт.

20. Lc1:d1 La8—c8 21. Kpg1—f1 Kpg8—f8.

Черные таким образом парируют угрозу 22. C:f6 C:f6 23. Ld7, на что теперь последует 23... Lc3.

22. Kpf1—e2 Kf6—e4.

Черные отказываются от 22... Lc2+ 23. Ld2 L:d2+ 24. K:d2 (или Kp:d2) и вызывают обмен последней пары тяжелых фигур в другой редакции.

23. Ld1—c1 Lc8:c1 24. Cb2:c1 f7—f6.

Малопонятная профилактика. Осторожнее было сразу вести короля в центр 24... Kpe8. Например, 25. Ka5 Kd6 26. Kpd3 Kpd7 27. Kc4 b5 с ничьей.

25. Kb3—a5.

Обращала на себя внимание и другая расстановка сил: 25. f3 Kd6 26. Kc5.

25... Ke4—d6 26. Kpe2—d3 Ce7—d8.

Ввиду того, что белые могли усилить позицию посредством e3—e4, Фишер торопится разменять коней. Партия все более принимает ничейные очертания.

27. Ka5—c4 Ca8—c7 28. Kc4:d6 Ce7:d6 29. b4—b5.



29... Cd6:h2.

Переломный момент. Как будет видно из дальнейшего, этот ход Фишера связан с просчетом. После 29... Kpe7 30. h3 e5 и 31... Kpe6 черные должны были добиться ничьей, так как ни слоновый, ни пешечный эндшпиль они не рискуют проиграть.

30. g2—g3 h7—h5 31. Kpd3—e2 h5—h4 32. Kpe2—f3.

Обрекая своего слона на добровольное заточение, Фишер полагал, что таким способом быстрее всего достигнет ничьей. Видимо, только здесь претендент разглядел, что 32... h3 не годится из-за 33. Kpg4! Cg1 34. Kp:h3 C:f2 35. Cd2!, и слон все-таки погибает.

32... Kpf8—e7 33. Kpf3—g2 h4:g3 34. f2:g3 Ch2:g3 35. Kpg2:g3 Kpe7—d6 36. a3—a4.

Спасский защищает пешку и готовится ввести в игру слона. Несмотря на то, что у черных за фигуру всего две пешки, реализация материального перевеса за белых — задача довольно сложная.

36... Kpd6—d5.

К поражению должно было привести: 36... Kpc5 37. Ca3+ Kpc4 38. Cf8 g6 39. Ce7.

37. Cc1—a3 Kpd5—e4.

Уже этот ход вызывает сомнения. Черные удаляют своего короля от ферзевого фланга (куда ему в

дальнейшем все равно придется возвращаться) и уступают контроль над полем с5. Заслуживало внимания 37... e5.

38. Ca3—c5 a7—a6.

Сразу проигрывает 38... b6 ввиду 39. С: b6! ab 40. a5.

39. b5—b6!

Как будет ясно из дальнейшего хода событий, белые только таким образом сохраняют шансы на выигрыш. Если бы черные смогли произвести один из пешечных разменов на ферзевом фланге или теперь после 39. b6 им удалось бы вызвать продвижение a4—a5, то партия вскоре завершилась бы миром.

39... f6—f5.

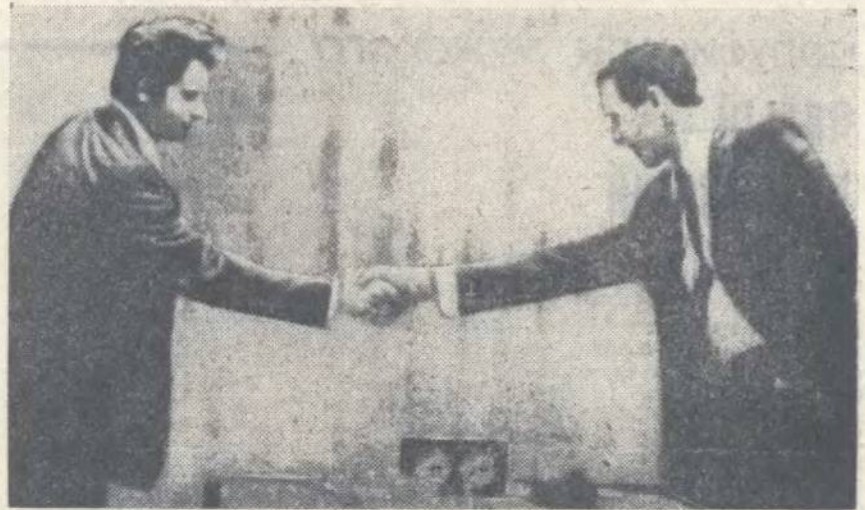
И здесь напрашивалось 39... e5 и если 40. Cf8, то 40... g6 (40... Kp: e3 41. С: g7 Kpd4 42. С: f6 Kpc5 43. Cd8 Kpb4 44. Kpf3 Kp: a4 45. Kpe4 Kpb5 46. Kpd5! e4 47. Kpd6 a5 48. Kpc7 Кра6 49. Cg5! a4 50. Cc1! ставит черных в положение цугцванга и приносит белым победу).

40. Kpg3—h4.

Чемпион мира технично и дальновидно проводит окончание. Уже здесь Спасский начал подготовку к рейду своего короля на с7.

40... f5—f4.

Облегчает задачу белых. Упроще было 40... Kpd5 41. Cf8 g6, стремясь разменять пешку e3, но при этом не разрывать свою пешечную цепь.



Б. Спасский (слева) и Р. Фишер перед началом. Рукопожатие соперников.

В этой позиции партия была отложена и анализ убедил меня, что положение черных уже проиграно.

Вот некоторые варианты: 41. e1 Kp: f4 42. Kph5! (единственный ход, ведущий к победе) 42... Kpf5 (Плохо 42... g5 43. Kpg6! e5 44. Cd6! или 42... e5 43. Kpg6 e4 44. Kp: g7 e3 45. С: e3+ Kp: e3 46. Kpf6 Kpd4 47. Kpe6 Kpc5 48. a5! Kpb5 49. Kpd6 Kp: a5 50. Kpc7) 43. Ce3 Kpe4 44. Cc1 (В партии было 44. Cf2, что укорачивает решение, но не меняет сути) 44... Kpd5 (После 44... Kpf5 45. Cg5 e5 46. Cc1 e4 47. Ce3 черные постепенно гибнут из-за цугцванга, а 44. Kpd3 Kpg6 45. Kpc2 Kp: g7! 46. Kp: e1 Kpf6 47. Kpc2 Kp: e6 48. Kpb4 Kpd6 49. Kp: a4 Kpc7 проигрывает сразу).

45. Kpg6 Kpc5 46. Ce3+ (Здесь и ранее белые, конечно, не могут играть a4—a5, так как черным в этом случае достаточно попасть в рокем на с8, чтобы вынудить теоретическую ничью) 46... Kpb4

47. Kpf7! (Не 47. Kp: g7 Kp: a4 48. Kpf6 Kpb5 49. Kp: e6 Kpc6 и, надвигая пешку a, черные заставляют белого короля освободить им дорогу к спасительному полю с8).

47... Kp: a4 48. Kp: e6 Kpb5 49. Kpd7 a5 50. Kpc7 Кра6 51. Cd4 g5 52. Cf6 g4 53. Ce5 a4 54. Cd6! И вновь знакомая картина — цугцванг приносит белым победу.

На мой взгляд, Фишер при доигрывании должен был сложить оружие сразу после 42. Kph5! То, что американский гроссмейстер бесцельно затянул игру до 56-го хода, показывает лишь, что он не сумел совладать со своими нервами. 41. e1 Kp: f4 42. Kph5 Kpf5 43. Ce3 Kpe4 44. Cf2 Kpf5 45. Ch4 e5 46. Cg5 e4 47. Ce3 Kpf6 48. Kpg4 Kpe5 49. Kpg5 Kpd5 50. Kpf5 a5 51. Cf2 g5 52. Kp: g5 Kpe4 53. Kpf4 Kpb4 54. Kp: e4 Kp: a4 55. Kpd5 Kpb5 56. Kpd6. Черные сдались.

ПО-ГАСТИНГСКИ...

Михаил ТАЛЬ рассказывает по телефону из Эстонии:

— Сейчас в Вильянди проходит традиционный турнир памяти известного эстонского шахматиста Ильмара Рауда, уроженца этого города. Соревнование проводится по гастингскому образцу: в первой, старшей группе играют по круговой системе 3 гроссмейстера, 8 мастеров и три кандидата в мастера, во второй группе соревнуются по швейцарской системе 42 шахматиста.

Состав главного турнира: 1. В. Хеуэр, 2. А. Хермлини, 3. Х. Кярвер, 4. А. Донченко, 5. Г. Ууси,

6. М. Таль, 7. Л. Шамкович, 8. Т. Ыйм, 9. Я. Лудольф, 10. М. Дворецкий, 11. Л. Брашиский, 12. Л. Этрук, 13. Х. Похла, 14. А. Суэтин.

Погода в Вильянди стоит великолепная. Жаль только — жесткий регламент: за тринадцать дней нужно сыграть столько же партий. Турнир проходит очень живо. Из сорока девяти встреч первых туров только 13 закончились ничью.

Хорошее впечатление оставляет игра молодого москвича Марка Дворецкого, не проигравшего по-

ка ни одной партии. Показательно, что против гроссмейстеров он набрал 2½ очка. Инициативно играет Анатолий Донченко, также находящийся в лидирующей группе, на его счету 5 побед.

После семи туров впереди: Таль — 6 очков, Дворецкий и Донченко — по 5½, Ыйм — 5, Шамкович и Этрук — по 4½. Гроссмейстер Суэтин выступает пока неудачно, у него 3 очка.

О характере турнирной борьбы можно судить по следующей безобидной, но интересной во всех стадиях партии.

Л. ШАМКОВИЧ — М. ДВОРЕЦКИЙ

Защита Нимцовича
1. d4 Kf6 2. c4 e6 3.

Ke3 Cb4 4. e3 b6 5. Ke2 Ke4 6. f3 K: c3 7. bc Ce7 8. Kg3 Kc6 9. Cd3 Ca6 10. e4 Ka5 11. Fe2 0—0 12. 0—0 d5 13. cd C: d3 14. Ф: d3 ed 15. e5 Фd7 16. Kf5 g6 17. Kh6+ Kph8 18. Le1 Lae8 19. Cf4 Ch4 20. g3 Cd8 21. Kg4 h5 22. Kf6 C: f6 23. e1 Kc4 24. Ce5 e6 25. Kpg2 Фf5 26. Fe2 Le6.

27. g4 Фg5 28. h4 Ф: h4 29. f4 Lfe8 30. Lh1 Ф: g4+ 31. Ф: g4 Ke3+

32. Kpf3 K: g4 33. Lag1 Kpg8 34. Л: g4 hg+ 35. Kp: a4 c5 36. Kpg5 b5 37. a3 a5 38. Lh1 b4 39. ab ab 40. cb cd 41. C: d4 Le1 42. Lb3 L8e4 43. Ce5. Белые сдались, не приступая к доигрыванию.